

EESTI KIRIKUTE SISUSTUS IV

**Anu Mänd**

# **Keskaegsed altarid ja retaablid**

Muinsuskaitseamet

Tallinn 2019

## 2. Tallinna Püha Vaimu kiriku peaaltari retaabel

### Tuntud ka kui Notke altar

Bernt Notke ja tema töökoda, Lübeck 1483

Tamm, tempera, õlivärv, kullatis

Retaabli kõrgus koos tabernaakliga u 360 cm

Korpuse kõrgus 262 cm, laius 182 cm, sügavus u 90 cm

Sisetiibade laius 95 cm, sügavus 26,5 cm

Välisstiibade laius 95 cm, sügavus 4 cm

Kuulub EELK Tallinna Püha Vaimu kogudusele, paikneb altari



Neitsi Maarja retaabli korpusest

Tegemist on kahe tiivapaariga kappretaabliga, mida on võimalik eksponeerida kolmes vaates. Välisstiivad ja sisetiibade välisküljed on maalitud, korpuses ja sisetiibade siseküljel seisavad polükroomsed nikerdfiguurid. Korpuse ja sisetiibade ülaserava kaunistab stiliseeritud taimornamendiga pärg. Korpuse tipus asub figuuridega tabernaakel. Predella on asendatud uuega.

Teose valmistamisaeg, -koht ja töökoda on teada. Retaabli ülaseravas on pealiskiri, milles sisaldub aastaarv 1483. Seda, et teos on valminud Notke töökojas, tõendavad Lübecki kunstniku Bernt Notke (u 1440–1509) 1484. aastal Tallinna raele saadetud kaks kirja (neist üks pärast II maailmasõda kadunud), milles küsitakse retaabli eest võlgu olevat summat. Teose tellimise taga seisid Tallinna raad ja Püha Vaimu kiriku eestseisjad, kellest Notke kirjas on nimetatud bürgermeister Diderick Hagenbeket ja tema kaaslast. Varaseimad teadaolevad annetused retaabli heaks pärinevad 1480. aastast. Seega valmis retaabel tõenäoliselt ajavahemikus 1480–1483, olles Notke töökoja järgmine suur ettevõtmine pärast Århusi toomkiriku peaaltari retaablit 1479. aastal.

Maalingute juures võib eristada kolme meistri kätt, skulptuuridel vähemalt kahte. Bernt Notket peetakse korpuse apostlifiguuride autoriks, ehkki mõni uurija selles kahtleb. Välisstiivad on maalitud ilmsete Madalmaade mõjutustega meister. Teise vaate maalide autoreid on nimetatud kunstiajalookirjanduses tinglike nimedega Tallinna Passioonimeister ja Elisabethi-legendi meister.





## Kirjeldus ja ikonograafia

Retaabli pildiprogramm on seotud Püha Vaimu kui seegikiriku funktsiooniga. Ühel välisküljel võib näha kannatavat Kristust, teisel Tüüringi Püha Elisabethi (1207–1231), kes oli eelkõige tuntud kui vaeste ja haigete eest hoolitseja.

Kristust on kujutatud Valumehena. Ta kannab peas okaskrooni ja õlgadel purpurmantlit. Allpool võib näha T-kujulist risti, millele on kinnitatud Tallinna vapp, vapi kohal asub armulauakarikas. Kristuse kätel ja rinnal olevatest haavadest voolab veri karikasse – see piltlikustab Lunastaja vere ja armulauaveini samasust. Karika kupas võib näha ka pühitsetud hostiat – Kristuse ihu, mis toonitab armulauaelementide ühtsust. Vapile on maalitud Kristuse kannatusriistad (*arma Christi*): peksusammas, piits, oda jm. Kolm naela, millega ta risti löödi, paiknevad vapi allosas, kusjuures need on maalitud sellise nurga all, et tekib pettekujutus, nagu oleks vapp nendega risti külge naelutatud. Vapilt võib leida ka selliseid Kristuse kannatuslooga seotud tegelasi või esemeid, keda või mida kannatusriistadega koos eriti sageli ei kohta, näiteks Peetruse ja naisterahva, kelle ees too Kristuse maha salgas, Peetruse mõõga ja Malkuse maharaiutud kõrva, Juuda suudluse jm. Kristluse kannatusloo teemal mediteerimine oli *Devotio moderna* keskseks ideeks ja kannatusriistade kujutamine visuaalne abivahend.

Kristuse pea kohal pilvepiiril on kujutatud aupaistest ümbritsetud Jumal-isa ja tuvi kujul Kristuse pea peale laskuvat Püha Vaimu. Siin peitub vihje mitte üksnes pühale kolmainsusele, vaid ka lubadusele, et füüsilistele kannatustele järgneb lunastus.

Püha Elisabethi on kujutatud tertsaaridele iseloomulikus hallis rüüs (ehkki ajalooliselt ta frantsisklaste kolmanda reegli õdede hulka ei kuulunud). Käes on tal taldrik kaladega ja veekann – tema tuntuimad atribuudid, mis osutavad ennastsalgavale tegevusele vaeste ja haigete eest hoolitsemisel.

Mõlemat, nii Kristust kui ka Elisabethi on kujutatud arhitektuurses raamistuses, aknal või rõdul seisvana. Mõlemalt aknalaualt ripub alla luksuslik brokaatvaip, mis viitab raehärrade kui kaupmeeste eliidi jõukusele ja laialdastele kaubasidemetele. Kristuse selja taga avaneb vaade linnale. Seal võib näha kirikut, torni ja langevõrega linnavärvat ning kivimaju – kõik see osutab, et tegu on kristliku ja hästi kindlustatud tugeva linnaga, mis pidi vaatajaile andma sõnumi, et selliste hulka kuulub ka nende kodulinn.

Välistiibadele maalitud Tallinna vapid on silmatorkavalt suured, mis rõhutab visuaalselt rae tähtsust ja rolli retaabli annetamisel.





Retaabli teises vaates (vt lk 47) avaneb vaataja pilgule kaheksa stseeni: neljal keskmisel näeb Kristuse kannatuslugu, neljal välimisel Tüüringi Püha Elisabethi legendi. Kõigi piltide ülanurkadesse on maalitud Tallinna vapp, mis järjekordselt osutab raele kui donaatorile. Kristuse kannatusloo stseenid on järjestatud vasakult paremale, esmalt ülemine, siis alumine rida. Stseenid on figuurirohked, tegelaste asend, füsiognoomia ja riietus aitavad tegelasi ära tunda ja toovad esile, kes neist on positiivne, kes negatiivne.

Esimeses stseenis on Kristus Pilatuse ees. Kristus on paljajalu ja kannab lihtsat maani ulatuvat pruunikashalli rüüd. Nii sellel kui ka järgmistel pildidel ümbritseb tema pead aupaiste – kiirtepärg. Kristusele vastandub toretsev Pilatus, kelle karusnahaga ääristatud brokaadist rõivad ning uhke troon osutavad tema staatusele maise võimukandja ja kohtumõistjana. Negatiivsust toonitavad keigarlikud, pika terava ninaga punased jalaõud ja idamaine peakate. Pildil

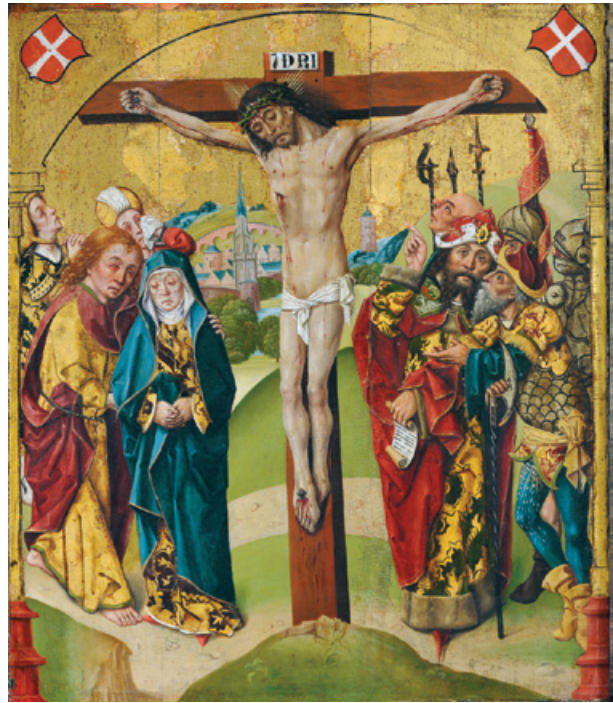


on terve hulk Kristuse vangistamises osalenud sõdureid, kelle kuulumist pahade hulka väljendab kujutamine profiilis või poolprofiilis, eri värvi sukad, kaetud silmad, kiilas pea, kuri näoilme jm. Üks pilkajaist puhub pasunat, Kristuse süüdistajatega on liitunud ka tema peale klähviv koer.

Teises stseenis kujutatakse Kristuse peksmist. Ka siin on tugev kontrast verise ja kannatava Kristuse ning julmade sõjasulaste vahel, kelle näol on grimass ja kes kannavad kirkaid mitmevärvilisi või triibulisi keigarlikke rõivaid. Ühe peksja paljad sääred ja teise paljastuv kõht kuuluvad samuti negatiivsete tegelaste kujutamismõtete hulka. Vasakpoolse piinaja rüü allservas võib näha pseudoheebrea tähti, mis oli üheks võtteks, millega kunstis kinnistati juutide negatiivset kuvandit Kristuse piinajate ja hukkajatena. All paremas nurgas on kujutatud kääbust, kes on ametis uue vitsakimbu sidumisega. Paremas servas seisavad Pilatus ja ülempreester või vanem.



Alumises reas on kujutatud ristikandmise stseeni. Kristusel on peas okaskroon, tema käed-jalad on verised. Risti aitab kanda Küreene Siimon, kelle näoilme ja lihtne riietus on teravas kontrastis sõjasulaste omaga. Kristust köit pidi vedaval sõduril on tuunika allosas taas pseudoheebrea tähed. Tema taga seisvat sõdurit on kujutatud profiilis, kiiver silmi varjamas. Ristikandja järel kõnnivad palvetav Neitsi Maarja, kelle näoilme väljendab kurbust ja alistumist, tema kõrval pisarais apostel Johannes ja turbanit kandev Maarja Magdaleena. Pildi alumistes nurkades on kaks poisikest, kes täiendavad negatiivsete tegelaste galeriid: vasakpoolsel on jalge vahel kepphobu ja ta sülitab Kristuse suunas, parempoolne hoiab käes lingu ja kivi.



Viimasel pildil on Kolgata-stseen. Siin ei eristu head ja halvad tegelased mitte üksnes oma füsiognoomia ja riietusega, vaid ka sümbolise paigutuse kaudu. Neitsi Maarja, teda toetav apostel Johannes, nuttev Maarja Magdaleena ja Maarja kaaskonda kuuluv palvetav naisterahvas seisavad Kristuse paremal käel (vaataja silmis ristist vasakul pool), Pilatus ja sõdurid pahemal käel. Tagaplaanil kujutatud linn viitab taevasele Jeruusalemmale.



Püha Elisabeti kujutatavate piltide „lugemise“ järjekord pole üheselt selge. Kui vaadelda neid sarnaselt Kristuse kannatuslooga vasakult paremale, alustades ülemisest ja jätkates alumise reaga, jääb eelviimaseks pildiks Elisabeti surm ja viimaseks üks tuntumaid temaga seostatavaid imesid. Kui vaadelda esmalt vasaku tiiva ülemist ja alumist ning siis parema tiiva pilte, kajastaksid kaks esimest Elisabeti elu olulisi sündmusi ja teised imetegusid. Kolmas variant on käsitleda kaht ülemise rea pilti vasakult paremale ja alumise rea omi paremalt vasakule, lõpetades pühaku surmaga. Järgnevalt ongi kasutatud kolmandat varianti, mis ei tähenda, et seda lahendust tuleks tingimata eelistada.

Esimesel pildil põlvitab Elisabeti kirikus altari ees. Kunstnik on siin kavala võttega edasi andnud pühaku kahetist rolli: Elisabeti puna-kuldne brokaatkleit ja õlgadelt maha libisenud raske roheline sametkeep väljendavad tema kõrget sünnipära. Selline riietus oli kohane talle kui kuningatütrelle ja krahvinnale. Ent Elisabeti valge pealinik, kaela varjav lõuarätt ja uhke kleidi alt paistev tagasihoidlik hallikas rüü olid omased



tertsiaaridele. Kombineeritud riietuse abil on siin kujutatud Elisabeti elu pöördelist momenti, kui ta otsustas loobuda õukonnaelust ja maisest hiilgusest ning pühendada oma elu halastustegevusele. Pühaku selja taga seisvat naisterahvast on peetud nii tema teenijaks kui ka ämmaks Sophieks, kallis punane keep on aga teenijatüdruku jaoks selgelt sobimatu, osutades pigem kõrgest soost lesknaisele.

Ülemise rea paremal pool võib näha hallis tertsaarirüüs ja põllega Elisabeti hoolitsemas tõbiste ja santide eest, kelle hulgas leidub nii jalutuid kompadega kerjuseid kui ka paisetega (katkumuhkudega?), veriseid ja sidemeis (seegi)haigeid. Pildi keskmes on tuntud imetegu: Elisabeth, kes peseb ühe haige paisetega kaetud jalgu, ei pane tähelegi, et tegelikult seisab tema ees hoopis Kristus. Stseen piltiikustab Matteuse evangeeliumi kirjakohta, kus tõmmatakse paralleel haigete ja Kristuse eest hoolitsemise vahele (Mt 25:35–40). Sellise sõnumiga pilt sobis ülihästi Püha Vaimu kirikusse kui seegi kirikusse. Elisabeti on kujutatud pildil kaks või isegi kolm korda: lisaks jalgade pesemisele on ta





(või siis temaga äravahetamiseni sarnane naine) ametis ühe sandi pea kuivatamisega ning vasakul on ta pannud kaks õnnetut voodisse puhkama ja pühib laubalt higi. Uhke brokaatteki ja baldahhiini järgi otsustades on tegemist Elisabethi enda voodiga, millega ühtlasi luuakse sümbolne seos järgmise pildiga.

Alumisel pildil ongi kujutatud üht tuntuimat Elisabethi legendis kajastatud imet, nn ristiimet, mille kohaselt pani Elisabeth pidalitõbise oma abieluvoodisse puhkama, ent teenrid kaebasid selle tema mehele ära. Kui Tüüringi maakrahv Ludwig koju jõudis, nägi ta aga haige asemel voodis ristilöödud Kristust. Maakrahvi on pildil kujutatud tema kõrgele seisusele vastavates kallihinnalistes rõivastes, suletutiga mütsi ja pika aadlimõõgaga. Kaelas on tal kett, mille lülid koosnevad stiliseeritud pilvedest, ripatsiks lõvifiguur ja poolkuu. Sellist ketti on peetud viiteks Püha Vaimu vennaskonnale, maakrahvi kaelas rõhutab see tema vagadust ja on ühtlasi varjatud vihje seegikiriku pühitsusele. Maakrahvi selja taga võib näha keelekandjat teenrit, kes osutab voodi pole sõrmega. Elisabethi on sellel pildil taas kujutatud topeltrõivastes,



sest oma mehe tervitamiseks on ta tertsiaarirüüle peale pannud brokaatkleidi ja keebi. Elisabethi ja Ludwigi abieluvoodi on seisusekohaselt kaetud brokaattekiga ja selle päitsis on uhke tikitud padi. Linade vahelt aga paljastub verine ja kannatav Ristilöödu. Ka siin on pildi moraalne ja emotsionaalne sõnum võrreldav eelmise stseeniga: mida oled teinud vaeste ja õnnetute heaks, oled teinud Kristuse enese heaks.

Viimasel pildil on kujutatud Elisabethi surma. Pühak lebab voodis, hoides käes suriküünalt. Voodi on Elisabethi kõrgele seisusele omaselt luksusliku teki ja baldahhiiniga. Esiplaanil loeb preester surnuliturgiat ja hoiab käes aspersooriumi, millega piserdab pühitsetud vett. Üks teenijannadest sulgeb pühaku silmi, teised palvetavad või pühivad leina märgiks pisaraid. Tagaplaanil viib ingel taevasse Elisabethi hinge, mida on tavapäraselt kujutatud alasti lapsena. Voodi all võib näha kassi, kel hammaste vahel priske must rott. See sümboliseerib võitu kurjuse üle: kass on siin positiivne kangelane, kes on kinni püüdnud inimhinge surmahetkel varitseva saatana.



Prohvet Jeremija



Prohvet Jesaja

Ülemise ja alumise rea pilte eraldavate ornamendiribade keskel on medaljonide sisse maalitud nelja prohveti poolfiguurid, kes kannavad oma nimega tekstilinti. Figuurid on säilinud fragmentaarselt ja parempoolseim puudub sootuks. Tekstilintidest on loetav vaid prohvet Jesaja oma: *Isaivas prof[pheta]*, Jeremija omal on näha nime lõpp: [...]*Jemeias*.

Avatud retaabli sügavas korpuses võib näha nelipühade imet ehk Püha Vaimu saatmist – stseen, mis seostub otseselt kiriku pühitsusega Pühale Vaimule. Arhitektuurne taust on kujundatud kabelina. Keskel istub troonil Neitsi Maarja, tema ümber on koondunud kaksteist apostlit, kellest enamiku pilk on suunatud üles. Algselt nende pea kohal rippunud tuvi ehk Püha Vaimu sümbol on kaduma läinud. Maarja pea taga trooni leenil asub kuldse ketta kujuline aupaiste, mille servale on kirjutatud: *Ihesus xps [= Christus] maria*.

Enamik apostleid on äratuntavad atribuutide või soengu ja habeme iseärasuste abil. Kahel pool Maarja trooni seisavad Peetrus avatud raamatuga ja evangelist Johannes karikaga. Peetruse raamatusse on hiljem lisatud

retaabli renoveerimise daatumid: *AN/NJO 1625* (kordub ka kõrvallehel) ja *AN/NJO 1815*. Peetruse ees põlvitab Jaakobus Vanem, palverändurikübar seljale lükatud. Peetruse kõrval seisval apostilil on kepi ülemine osa kaduma läinud, ent 19. sajandi lõpu fotodelt on näha, et see tipnes odaotsaga, mis viitab Toomale. Vasakus servas seisavad Bartolomeus noaga ja Paulus mõõgaga. Paremalt pool võib ära tunda apostel Andrease, kelle hõlma alt paistab X-kujulise risti haru; tema kõrval seisab nuiaga kas Jaakobus Noorem või Juudas Tadeus. Esiplaanil paremal põlvitava apostli kepi ülaosa on taas kadunud, ent seal võis olla Filippuse rist.

Palveasendis figuuri isik esiplaanil vasakul on jäänud mõistatuseks. Ühest küljest kuulub ta apostlite hulka, sest ilma temata poleks neid kokku kaksteist, teisest küljest on teda aga kujutatud tüüpilises donaatoripoosis. Varem on figuuri peetud kiriku eestseisja bürgermeister Hagenbeke kujutiseks, ent kuna tal on tonsuur, ei saa see paika pidada.

Lisaks apostlitele on keskse stseeni servades kujutatud kaht inglil poolfiguuri, kes hoiavad käes Tallinna vappi. Donaatorite vapid on seega näha retaabli kõigis kolmes asendis.



Neitsi Maarja ja apostlid retaabli korpuses



Peetrus



Johannes



Bartolomeus ja Paulus



Apostel nuiaga ja Andreas



Palveasendis donaator, kes on ühtlasi üks apostlitest. Tema kõrval Jaakobus Vanem



Katariina Aleksandriast



Dorothea



Kristus Valumehena



Prohvetid Tobias ja Hiib



Korpuse servadel seisavad sammaste otsas kaks väiksemat pühakufiguuri, vasemal Püha Katariina Aleksandriast, paremal Püha Dorothea.

Arhitektuurse raamistuse ülaosa keskel on väike Kristuse-figuur, kelle käed on kaduma läinud. Kristust on kujutatud Valumehena: niudevöös, õlgadele heidetud purpurkeebi ja veritseva küljehaavaga.

Keskse stseeni tagaplaanil on kabeli seinapiilaritel asunud miniatuursed figuurid. Neist on alles vaid kaks, prohvetid Tobias ja Hiib, kes kannavad oma nimega tekstiilinte: *Tobias proph[et]a* ja *lop proph[et]a*. Veel 1892. aastal, kui Wilhelm Neumann retaablilt kirjeldas, olid alles ka teised Vana Testamendi tegelaste kujud: Taavet, Saalomon ja Jesse.



Vasakul Olav, paremal Anna koos Neitsi Maarja ja Jeesuslapsesega



Vasakul Elisabeth, paremal Viktor

Retaabli tiibadel seisavad uhkete nikerdbaldahhiinide all suured pühakufiguurid, vasakul Olav ja Anna koos Neitsi Maarja ja Jeesuslapsesega, paremal Elisabeth ja Viktor – Tallinna kaitsepühak. Pühakud on äratuntavad nii oma atribuutide kui ka nende all olevate nimetahvlite järgi: *Sancte Olawus*, *Sancta Anna*, *Sancta Elisabe*, *Sancte Viktor*. Pühakute nimed koos traditsioonilise palvega *ora pro nobis* (palveta meie eest) on lisatud ka nende aupaiestele: *Sancte Olawus ora pro nobis*, *Sancta Anna ora pro nobis*, *Sancta Elisabe ora pro nobis*, *Sancte Viktor ora pro nobis*.



Olavi aupaiestes pea



Barbara ja Ristija Johannes



Antonius Suur ja Gertrud

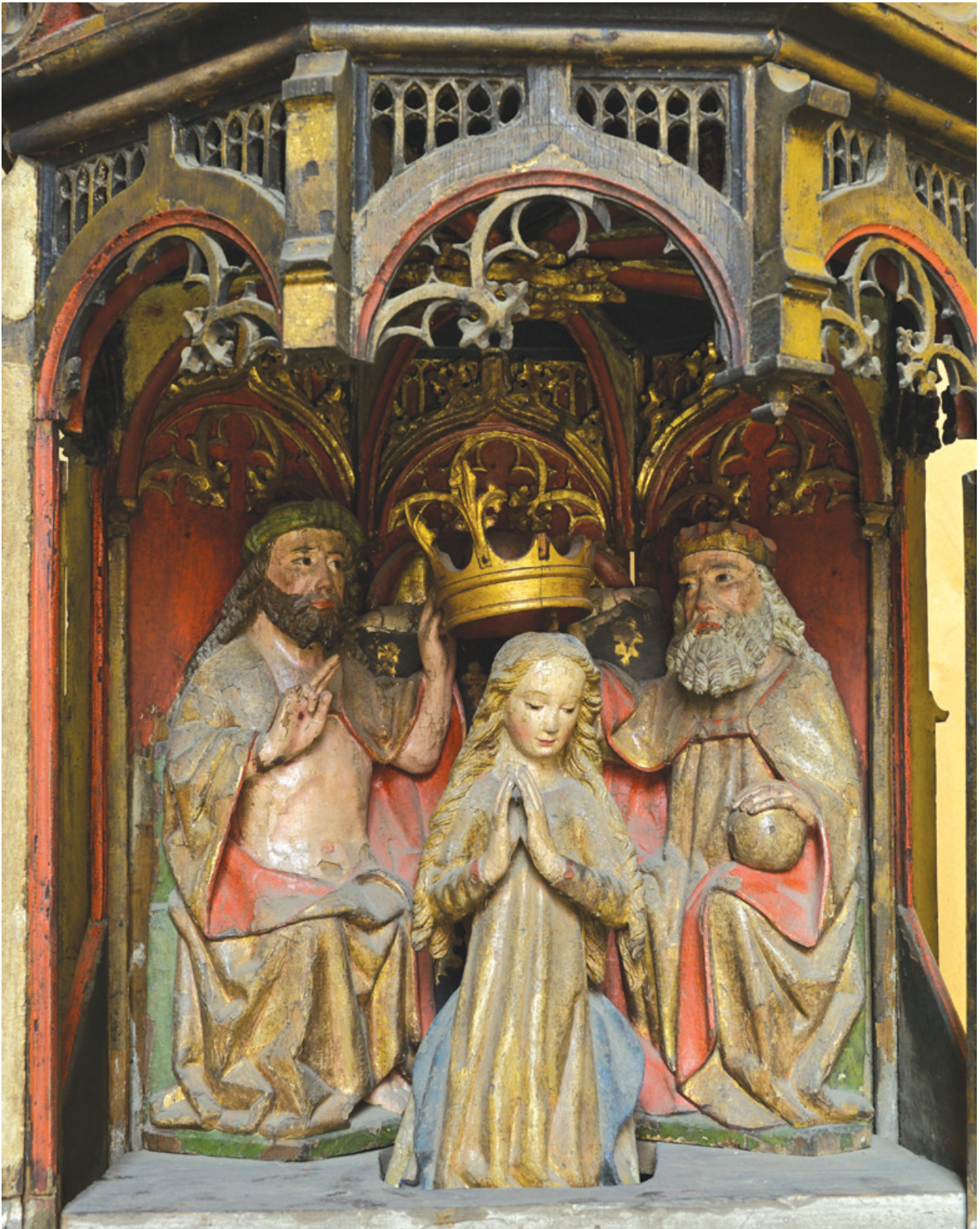
Suurte figuuride alla jäävas soklis ehk n-ö pseudopredellas võib näha nelja pühaku poolfiguuri: Barbara, Ristija Johannes, Antonius Suur ja Gertrud.

Tiibade ja korpuse ülaserval on punasel taustal ladina-keelne pealiskiri: *Anno d[omi]ni m cccc lxxxiii / deus relegavit In die penthecostes apostolos confirmavit / Sanctum suu[m] spiritum* (Issanda aastal 1483. Jumal

saatis nelipühadel välja apostlid, kinnitas oma Püha Vaimu).

Korpuse tipus paikneb kaheksanurkne, miniatuurset kabelit meenutav tabernaakel, milles on kujutatud Kristust ja Jumal-isa Neitsi Maarjat kroonimas. Tagaplaanil hoiab väike inglifiguur troonikatet, kabeli laes on „päiskiviks“ Maarja sümbol roos.





Tabernaakel: Kristus ja Jumal-isa Neitsi Maarjat kroonimas



Tabernaakli lagi roosiga



Maarja krooni taha jääv ingel draperiiga

## Ümbertegemine ja restaureerimine

Varasematele renoveerimistele viitavad Peetruse raamatusse maalitud aastaarvud 1625 ja 1815. Esimese neist teostas kirjalike allikate põhjal maalija Pawel Blome, kellele maksti „altari“ uuendamise ja renoveerimise eest 284 riigitaalrit.

1964–1986 restaureerisid retaablilt Vjatšeslav Titov, Nikolai Bregman ja Olga Lelekova, skulptuure restaureeriti Moskvast, korpust kohapeal. Tehti ka infrapuna- ja röntgenuuringud.

2001 tehti väikesemahulisi konserveerimistöid ja toestati tiivad (Ennistuskoda Kanut). Retaablile valmistati uus predella.

2007 puhastas tabernaaklit Malle-Reet Heidelberg.

2009 retaabel konserveeriti ja tehti maalingute tehnilised uuringud, sh värvikihtide mikroskoopilised ja keemilised uuringud (Ennistuskoda Kanut, Tartu Ülikooli geoloogia instituut).

## Ajaloolised asukohad

1483–1902 asus Notke retaabel Püha Vaimu kiriku peaaltaril, 1902–1922 Niguliste kiriku Antoniuse kabelis, 1922–1929 Kadrioru lossis, 1929/30 Eesti Muuseumiühingu ruumides Narva mnt 4, 1930–1941 toomkirikus, alates 1941. aastast taas Püha Vaimu

kirikus. II maailmasõja ajal oli retaabel evakueeritud Järlepa mõisa, pärast sõda hoiustati Rütli tn 7/9 (praegune Rootsi-Mihkli kirik). 1953 paigutati retaabel tagasi Püha Vaimu kiriku altarile.

Kirjandus: Russwurm 1841b; Hansen 1873, lk 37–38; Amelung 1884, lk 44; Hansen 1885, lk 68–69; Neumann 1887, lk 83–86; Goldschmidt 1889, lk 20, 29, 35; Neumann 1890, lk 95–96; Neumann 1892, lk 8–10, tahvid XIII–XIV; Nottbeck, Neumann [1899] 1904, lk 109–110; Neumann 1918, lk 97–98; Waga 1932, lk 241, ill 126, 243, ill 127, 256; Paatz 1939, lk 59–65, 209–219, 291–292, 359–362, nr 78, ill 56–70; Paatz 1944, lk 45–47, ill 50–59; Karling 1946, lk 148–177, 267–268, nr 32; EKA 1/I (1975), lk 75–76, ill 177–183; Raam 1976, lk 48–53; Bregman, Lelekova 1976; Bregman 1984; Karling 1984; Eimer 1985, lk 91–101; Bregman 1986; Titov 1990; Petermann 2000, lk 94–111, 243–245, ill 100–103, 105–127, 131–132; Karling [1937] 2006, lk 80, 82; Mänd 2006a; Hiiesalu 2006, lk 86–93, ill 3–10; Kurisoo 2007, lk 24–25; Petermann 2008; Gerát 2009, lk 61, 94, 111–113, 141–142; Mänd 2009b, lk 360–361, 363; Mänd 2010, lk 62–73; Wolff-Thomsen 2010, lk 17, 20; Gertsman, Räsänen 2012, lk 138–142; Mänd 2012a; Ehasalu, Vahur 2013; Mänd 2013b, lk 133–136; Hoffmann 2015, lk 184–195, 444–448; Mänd 2018a, lk 113–114; Mänd 2018c.